



# धानको मरुवा

### परिचय :

धानको मरुवा रोग *Pyricularia oryzae* नामक दुसीबाट लाग्दछ । यस रोगले बाली उत्पादनमा १० देखि २० प्रतिशत सम्म क्षति गरेको पाइएको छ । यो रोग धानको बेर्ना अवस्था, वनस्पति वृद्धि अवस्था तथा बाला पसाइ सकेपछि पनि लाग्ने गर्दछ । यदि धानको बालामा मरुवा (Neck Blast) रोग लागेमा बाली उत्पादनमा शत प्रतिशत सम्म नोक्सान पुऱ्याउँछ ।

### प्रमुख लक्षणहरू

- » यो रोग लागेको सुरु अवस्थामा धान बालीको पातमा साना खैरो हरियो पानीले भिजेको जस्तो थोप्ला देखिन्छ (चित्र नं. १) यो रोग पछि संक्रममा बढ्दै जाँदा दुवैतिर चुच्चो अण्डाकार खैरो थोप्ला जसको बिचमा सेतो विन्दु हुन्छ जुन यस रोगको सामान्य र सजिलै चिन्न सकिने लक्षण हो (चित्र नं. २) ।
- » धेरै रोग लागेको पातहरू डढेको जस्तो देखिन्छ र सुक्छ ।
- » बालाको फेदमा आक्रमण भएमा खैरो रङ्गको दाग बाला मुनिको डाँठको वरिपरि वा आँखलामा हुन्छ र बाला सुकेर भाँचिन्छ । जसलाई यस रोगको ध्वसात्मक अवस्था मानिन्छ ।
- » बालाको घाँटीमा लाग्ने यस प्रकारको रोगलाई घाँटी मरुवा (Neck Blast) भनिन्छ ।

### श्रोत तथा फैलिने अवस्था

ओसिलो र न्यानो (२१° से. तापक्रम) अवस्थामा यो रोगका वैकल्पिक जीवाणुहरूको वृद्धि विकास हुन्छ । रोगी बीउ, संक्रमित पानी, परालका टुटा तथा वैकल्पिक आश्रयदाता भारपातहरू यस रोगका श्रोत हुन् । नाईट्रोजन मलको बढी प्रयोगले बिरुवा कलिला र हरिया हुन्छन् साथै पातमा शितका थोपाहरू रहिरहेको अवस्थामा दुसीको संक्रमण सजिलै हुन्छ र रोग महामारीको रूपमा

फैलिन्छ । उष्ण प्रदेशीय हावापानी भएको ठाउँमा वर्षेभरि हावामा वीजाणुहरू पाईन्छन् भने शितोष्ण जलवायु भएको ठाउँमा बिरुवाको शेष अंग वा वैकल्पिक आश्रयदाता बोटमा रोगका वीजाणुहरू बाँच्दछन् । मरुवा रोगको प्रकोप पानी जम्ने खेतमा भन्दा सुख्खा खेतमा बढी हुन्छ ।

### त्यवस्थापनका उपायहरू

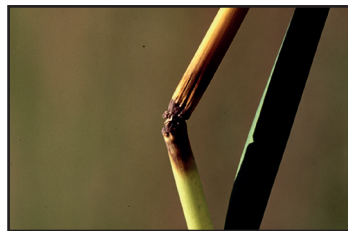
- » रोग नलाग्ने तथा सहन सक्ने जातहरू जस्तै खुमल-४, खुमल-८, खुमल-१०, खुमल-११, खुमल-१३, चन्दनाथ-१, चन्दनाथ-३, हर्दिनाथ-१, हर्दिनाथ-२, सुख्खा धान-१, सुख्खा धान-२, सुख्खा धान-३, सुख्खा धान-४, सुख्खा धान-५, सुख्खा धान-६, आदि जात लगाउने ।
- » नाइट्रोजनयुक्त मल जस्तै युरिया मात्र बढी प्रयोग नगरी फोस्फोरस र पोटस युक्त मलहरू पनि सिफारिस मात्रामा प्रयोग गर्ने । सम्भव भए सम्म खेतमा पानी जमाई राख्ने ।
- » ट्राइसाइक्लाजोल ७५% डब्लु.पी. वा कार्वेण्डाजीम ५०% डब्लु.पी. २ ग्राम प्रति के.जि. का दरले धानको वीउ उपचार गर्ने ।
- » निरोगी वीउको प्रयोग गर्ने । नर्सरी बनाउँदा सम्भव भए सम्म हिले व्याडमा बेर्ना राख्ने ।
- » बेर्ना गाँजिरहेको अवस्थामा यो रोग लागेमा कासुगामाइसिन ३% एस.एल. १.५ मि.लि. प्रति लि. वा ट्राइसाइक्लाजोल ७५% डब्लु.पी. १ ग्राम वा टेबुकोनाजोल ५०%+ट्राइफ्लोक्सीइसट्रोविन २५% डब्लु.जी. ०.५ग्राम प्रति लिटर हेक्जाकोनाजोल ५% इ.सी. २ मि.लि. प्रतिव लि. पानीका दरले १५ दिनको फरकमा २-३ पटक छर्ने र घाँटीमा मरुवा देखिएमा बाला निस्कने बेलामा १ पटक र बाला निस्केपछि १ पटक उल्लेखित विषादी छर्ने ।



चित्र नं. १: धानको पातमा रोगको शुरूको लक्षण  
श्रोत: <http://www.knowledgebank.irri.org>



चित्र नं. २: धानको पातमा देखिने प्रमुख लक्षण  
श्रोत: <http://www.knowledgebank.irri.org>



चित्र नं. ३: धानको बालाको आँखलामा आक्रमण  
श्रोत: <https://www.agric.wa.gov.au>



चित्र नं. ४: धानको बालामा आक्रमण  
श्रोत: <https://www.agric.wa.gov.au>

नोट: जीवनाशक विषादीको पर्यन्त पर्ने अवधिलाई मध्यनजर गरि सुरक्षात्मक उपायहरू अपनाएर मात्र विषादीको प्रयोग गरौं ।

तयारकर्ता:  
पद्म राज कार्की  
प्राविधिक सहायक



नेपाल सरकार  
कृषि तथा पशुपन्थी विकास मन्त्रालय  
कृषि विभाग  
केन्द्रीय कृषि प्रयोगशाला  
हरिहरमवन, ललितपुर

सम्पादन:  
राजिवदास राजमण्डारी  
वरिष्ठ बाली संरक्षण अधिकृत